



La Valle Bormida verso

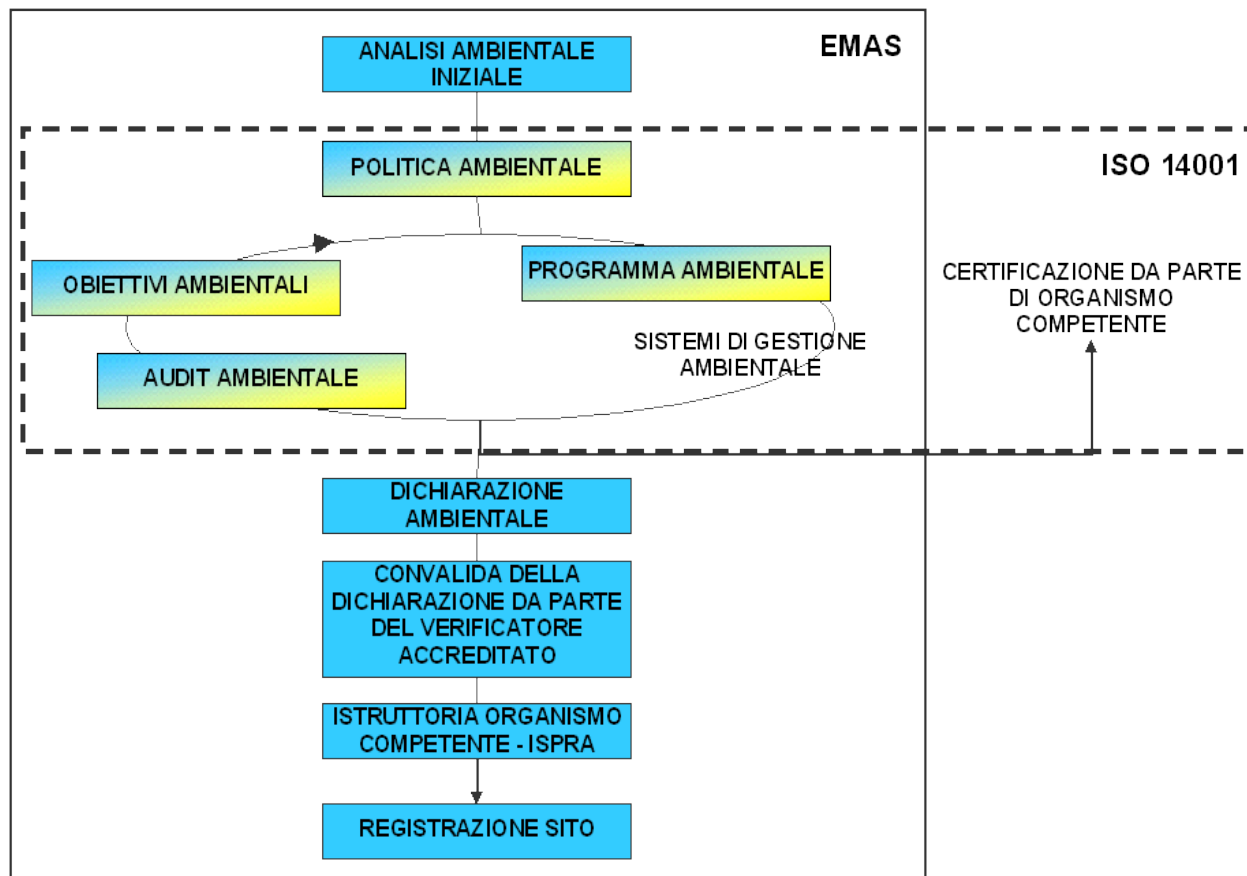
Marco Glisoni, Luana Scaccianoce
Alessandria - 14 dicembre 2010

Con il patrocinio di:





ISO 14001 - EMAS





Principali agevolazioni normative per le organizzazioni registrate EMAS

- D.Lgs 59/2005 (IPPC): il rinnovo dell'Autorizzazione Integrata Ambientale deve avvenire ogni 5 anni, mentre per le aziende registrate EMAS ogni 8 anni e per chi ha la certificazione ISO 14001 ogni 6 anni. In Piemonte la DGR 22 dicembre 2008 n. 85-10404 prevede inoltre agevolazioni tariffarie alle aziende certificate ISO 14001 o EMAS.
- D.Lgs 152/2006 (Rifiuti): garanzie finanziarie scontate per la spedizione di rifiuti. In Piemonte la DGR 20-192 del 12 giugno 2000 prevede inoltre una riduzione della garanzie finanziarie previste per le operazioni di smaltimento e recupero dei rifiuti.
- DPGR 10/R del 29/07/2003: nei procedimenti di concessione di **derivazione di acqua** pubblica è preferita la domanda dell'organizzazione che possiede o sta per ottenere la registrazione EMAS.
- DPGR 6/R del 10/10/2005: riduzione del **canone regionale per l'uso di acqua pubblica** per le organizzazione registrate EMAS.



Finanziamenti per l'EMAS

- DM 2230 del 07/05/2003 (Contributi **a fondo perduto** per la promozione dei SGA): il rimborso delle spese sostenute è pari **all'80% per l'EMAS** ed al 40% per l'ISO 14001. I beneficiari sono le PMI che svolgono le seguenti attività: estrazione di minerali, attività manifatturiere, produzione e distribuzione di energia elettrica, gas e acqua, costruzioni, alberghi, smaltimento dei rifiuti solidi, delle acque di scarico e simili.
- POR 2007 – 2013: il 25% delle risorse è destinato ad interventi di sostenibilità ed efficienza energetica.
- DCC 8/2006 della Provincia di Alessandria: contributi per l'adozione di sistemi di gestione della qualità e ambientali da parte della **CCIAA di Alessandria**.
- La DGR 42 – 8853 del 26/05/2008 e la successiva DD 320 del 27/05/2008, prevedono che le certificazioni ambientali conseguite consentano di **umentare il proprio punteggio nelle graduatorie** di assegnazione dei contributi per lo sviluppo del settore agroindustriale, previsti dalla L.R. n.95 del 22/12/1995.



D.Lgs. 12 aprile 2006, n. 163

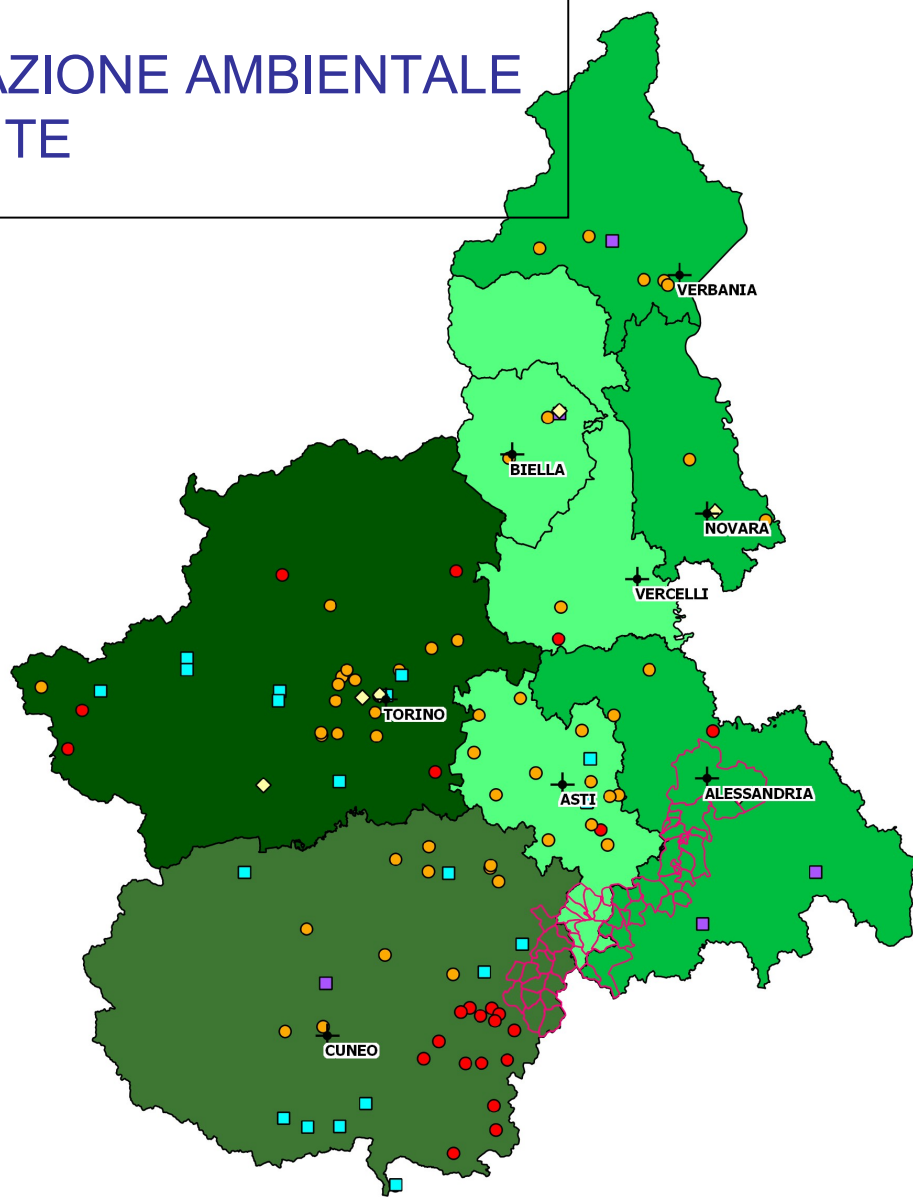
CODICE APPALTI

- Articolo 42 - Capacità tecnica e professionale dei fornitori e dei prestatori di servizi
Negli appalti di servizi la dimostrazione delle capacità tecniche dei concorrenti può essere fornita con
- f) l'indicazione, unicamente nei casi appropriati, stabiliti dal regolamento, delle **misure di gestione ambientale** che l'operatore potrà applicare durante la realizzazione dell'appalto;
- L'art.44 fa esplicito riferimento al sistema EMAS





CERTIFICAZIONE AMBIENTALE IN PIEMONTE



Legenda

- Capoluoghi
+
- Area di Programma
□
- Certificazioni EPD
◇
- Marchi ECOLABEL
 - prodotto
 - struttura ricettiva
- Organizzazioni registrate EMAS
 - Ente pubblico
 - Privato
- Organizzazioni certificate ISO14001
 - 0 - 50
 - 51 - 100
 - 101 - 500
 - 501 - 1000

Provincia	N° certificazioni ISO14001
TORINO	774
VERCELLI	31
NOVARA	53
CUNEO	189
ASTI	37
ALESSANDRIA	84
BIELLA	36
VERBANIA	71



Legenda

Capoluoghi



ISO14001 nell'Area di Programma



ISO14001 nella Provincia di Alessandria



Area_di_Programma



CC Unione dei Castelli tra l'Orba e la Bormida



CC Il Girasole



CC Alto Monferrato Acquese



CM Langa Astigiana Val Bormida



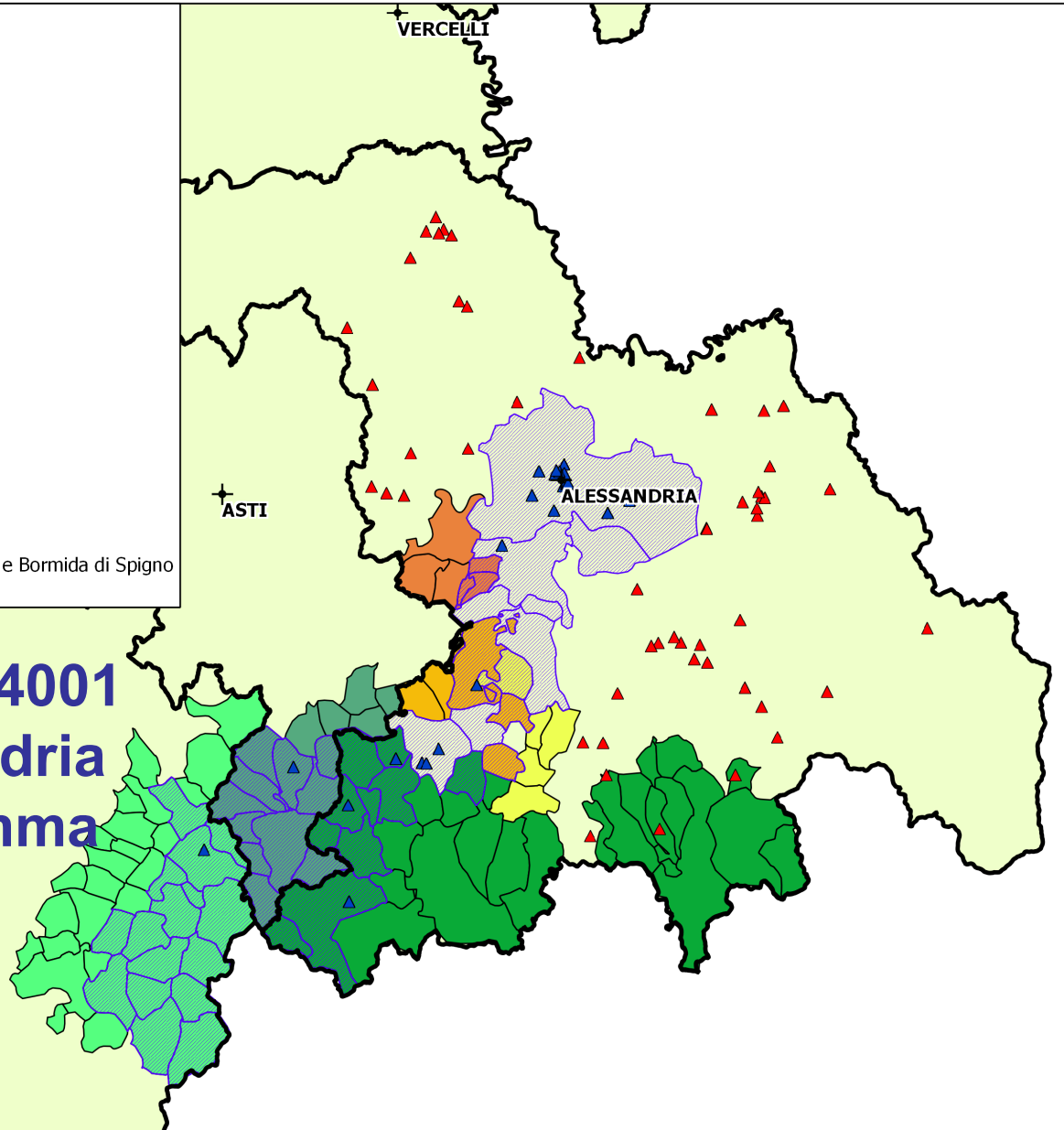
CM Alta Langa e Langa Valli Bormida Uzzone



CM Alta Val Lemme, Alto Ovadese, Alta Valle Orba, Valle Erro e Bormida di Spigno



Certificazioni ISO14001 in Prov. di Alessandria ed Area di Programma



CUNEO

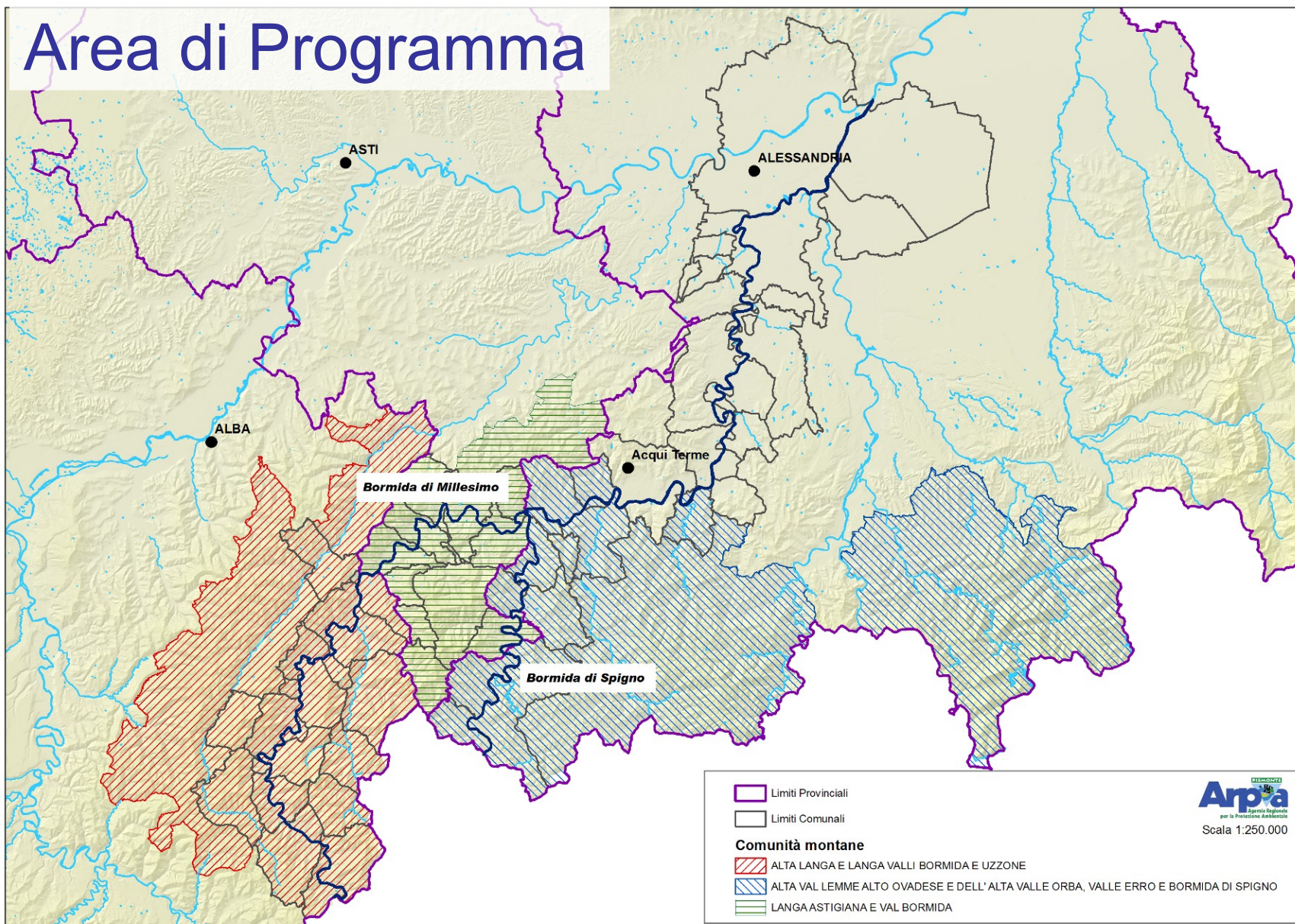


Accordo di Programma tra Ministero Ambiente e Regione Piemonte – 22/02/2010

- L'accordo prevede *“l'identificazione di un percorso che porti, attraverso la formulazione di **sistemi di gestione** del territorio, al mantenimento ed al miglioramento della situazione ambientale della valle al fine di connotare un suo modello di sviluppo decisamente indirizzato alla compatibilità ambientale”*
- L'area di programma prevista dall'accordo interessa:
 - 3 province (Alessandria, Asti e Cuneo)
 - 51 comuni (24 prov. AL, 11 prov. AT, 16 prov. CN)
 - 3 comunità montane (1 per ogni provincia)
 - 3 comunità collinari (tutte in provincia di Alessandria)
 - 1 GAL e 1 contratto di fiume (prov. Alessandria)



Area di Programma





PROGETTO EMASBORMIDA

PROPOSTA

Scopo: miglioramento della situazione ambientale della Valle attraverso un percorso condiviso

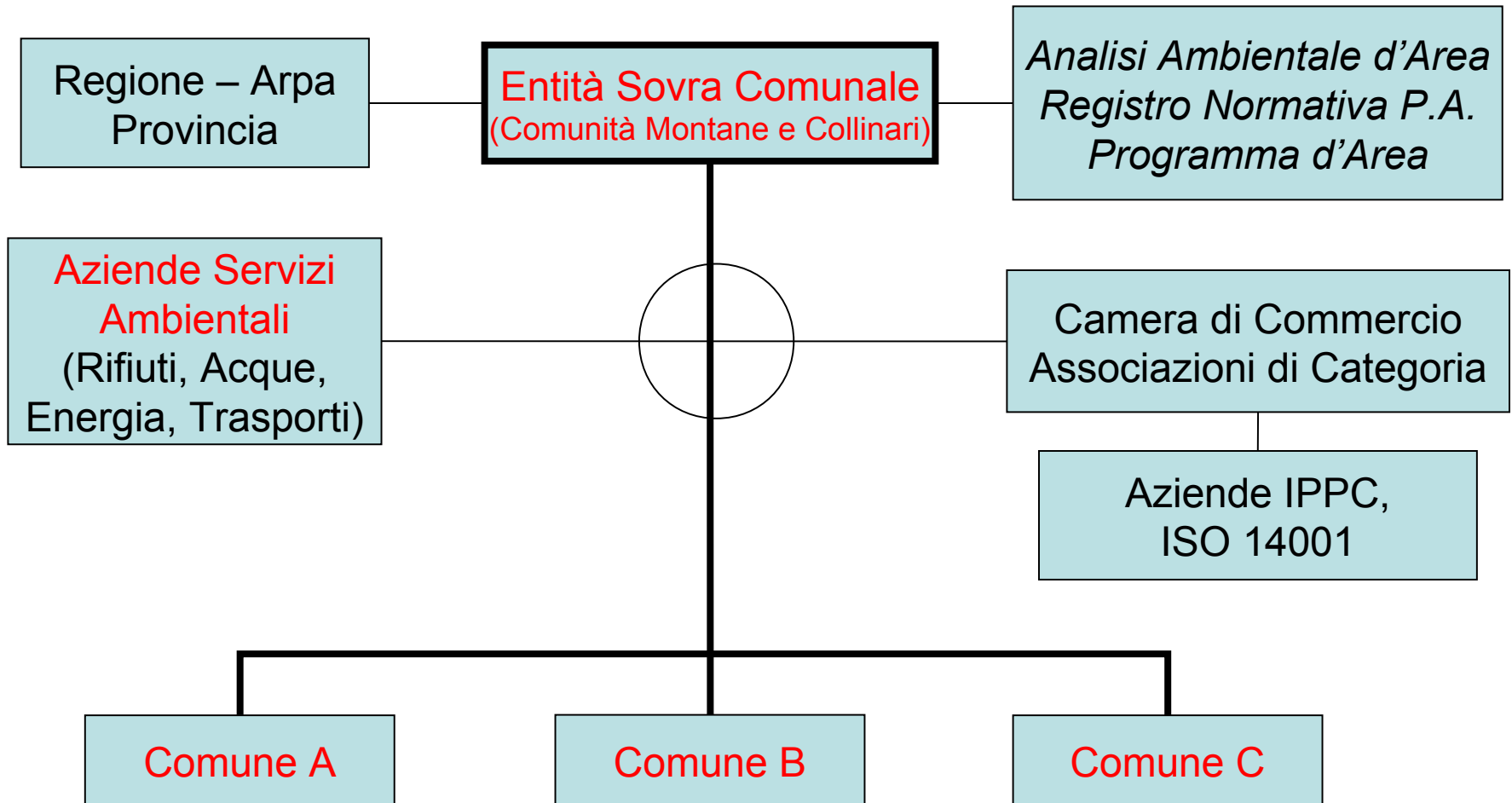
Obiettivi: promozione dei sistemi di gestione ambientale (SGA) nell'area di programma

Criticità: difficoltà per le piccole amministrazioni nel garantire continuità e mantenimento del SGA a causa di carenze di personale, cambi di amministrazione e ristrettezze di bilancio

Metodo di lavoro: metodologia comune e semplificata, fornitura di strumenti, formazione e coordinamento di gruppi di lavoro con rappresentanti stabili per ciascun soggetto coinvolto. Suddivisione dell'area di programma in zona montana/collinare e zona di pianura.



Ruolo dei soggetti coinvolti e destinatari prioritari





Le tappe del percorso verso l'EMAS

1. Analisi Ambientale d'Area
2. Registro della normativa ambientale applicabile
3. Costituzione e animazione GdL
4. Formazione su SGA + normativa ambientale
5. Programma Ambientale d'Area





1. Analisi Ambientale d'Area

L'Analisi Ambientale d'Area, svolta in collaborazione con gli enti partecipanti al progetto è finalizzata a individuare gli elementi che hanno o possono avere un impatto significativo sull'ambiente

Strumento: Banca dati ambientale e scheda di auto-analisi della situazione ambientale del singolo ente

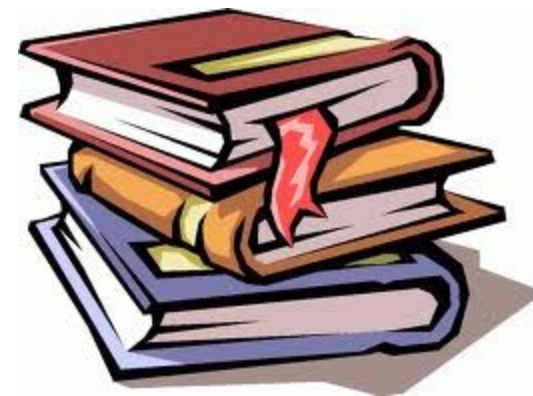




2. Registro della normativa

Analisi della normativa ambientale
applicabile in particolare per gli enti locali

Strumento: Scheda di autovalutazione della
conformità legislativa





3. Gruppo di lavoro

Ogni ente partecipante individua un suo referente, che contribuirà alla realizzazione e sperimentazione delle varie fasi del progetto.

Strumento: incontri e newsletter di collegamento



4. Formazione

Percorso formativo, rivolto ai rappresentanti degli enti partecipanti, sui seguenti temi:

- implementazione di un Sistema di Gestione Ambientale EMAS
- normativa ambientale applicabile

- **Strumento:** corso di formazione





Cronoprogramma

2010						2011						2012																	
Lug	Ago	Set	Ott	Nov	Dic	Gen	Feb	Mar	Apr	Mag	Giu	Lug	Ago	Set	Ott	Nov	Dic	Gen	Feb	Mar	Apr	Mag	Giu	Lug	Ago	Set	Ott	Nov	Dic

2013						2014						2015														
Gen	Feb	Mar	Apr	Mag	Giu	Lug	Ago	Set	Ott	Nov	Dic	Gen	Feb	Mar	Apr	Mag	Giu	Lug	Ago	Set	Ott	Nov	Dic	Gen	Feb	Mar

Fase	
1	Inquadramento e azioni di coinvolgimento
2	Formazione
3	Analisi ambientale d'area
4	Obiettivi e programma di miglioramento
5	Sperimentazione in enti pilota
6	Diffusione dei risultati
7	Relazione finale e consegna dei risultati



Agostino PROFETA, Marco GLISONI, Luana SCACCIANOCE

Arpa Piemonte

Struttura Educazione e Promozione Ambientale

Tel. 011-19680188

a.profeta@arpa.piemonte.it

www.arpa.piemonte.it