



Il Clima in Piemonte

Marzo 2020

In Piemonte marzo 2020 ha avuto una temperatura media di circa 5.1°C, con una lieve anomalia termica positiva di 0.5°C e si pone nella norma rispetto alla media del periodo 1971-2000.

Merita una citazione il 26 marzo 2020, i cui valori termici medi e minimi sono risultati più bassi dell'intero trimestre precedente che comprende dicembre 2019, gennaio 2020 e febbraio 2020. Pertanto il giorno più freddo dell'inverno 2019-2020 si è verificato a primavera inoltrata.

Dal punto di vista pluviometrico le precipitazioni sono state inferiori alla norma degli anni 1971-2000, con 57.1 mm medi ed un deficit di 23.5 mm (pari al 29%); marzo 2020 si pone al 31° posto tra i corrispondenti mesi meno piovosi degli ultimi 63 anni.

Arpa Piemonte
Dipartimento Rischi
Naturali e
Ambientali

Sommario

Eventi in rilievo	3
2 Marzo: giorno più ricco di precipitazioni del mese	3
10-11 Marzo: i giorni più caldi del mese	4
19 Marzo: temperature massime più elevate in pianura	5
26 Marzo: il giorno più freddo dell'Inverno 2019-2020	6
Temperature.....	7
Temperature nei capoluoghi di provincia	10
Precipitazioni	12
Precipitazioni nei capoluoghi di provincia.....	13
Vento	14
Nebbie	17

Eventi in rilievo

2 marzo: giorno più ricco di precipitazioni del mese

Nel giorno 2 marzo 2020 una saccatura di origine atlantica si è avvicinata all'arco alpino creando temporaneamente una circolazione depressionaria tra il Golfo Ligure ed il nord Italia nella notte tra il 2 ed il 3 marzo e si è successivamente allontanata verso est (Figura 1).

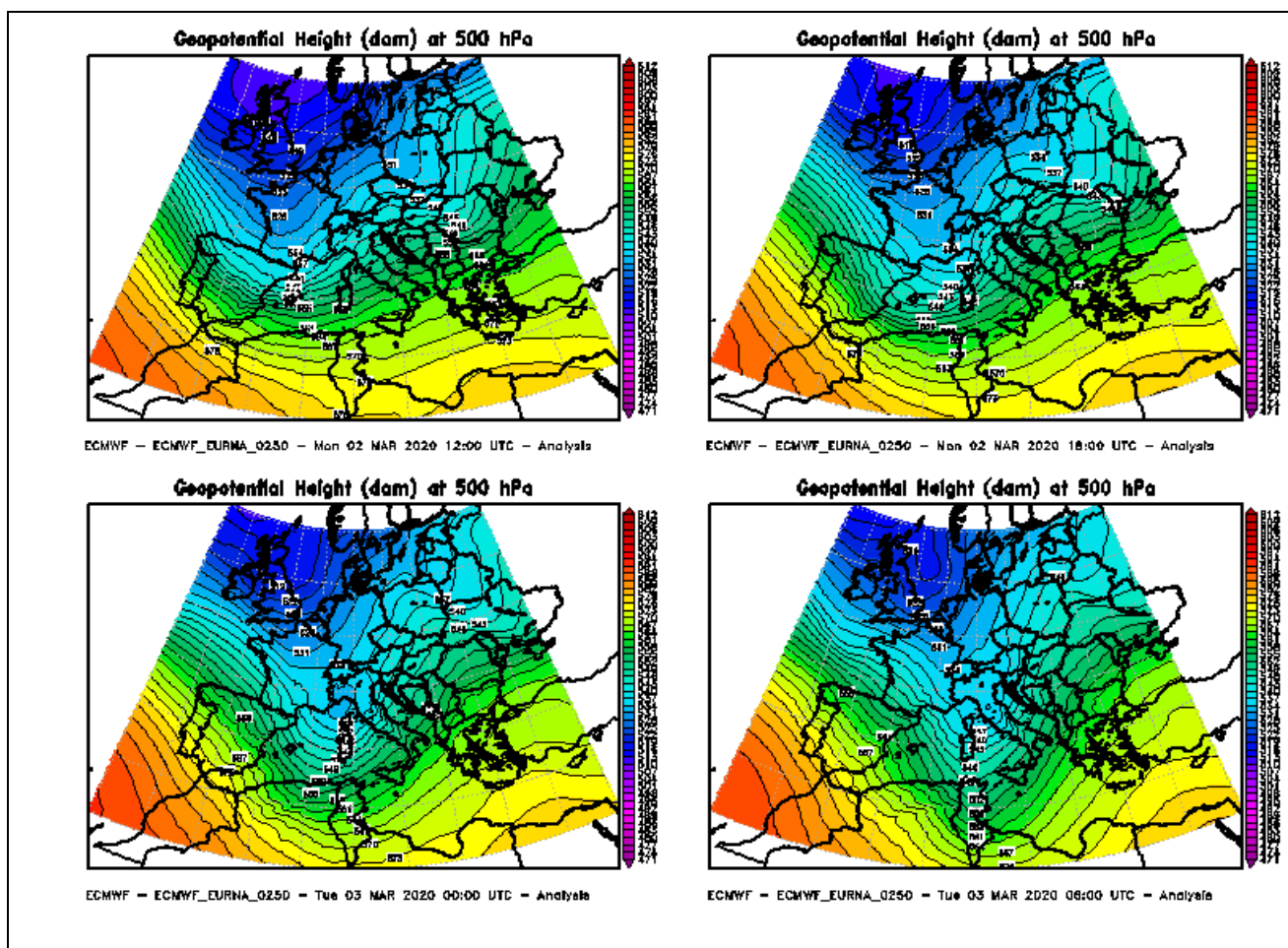


Figura 1 – Evoluzione dell'altezza di geopotenziale (dam) a 500 hPa tra le ore 12 UTC del 2 marzo 2020 e 06 UTC del 27 marzo 2020, intervallata ogni 6 ore. Elaborazione Arpa Piemonte su dati ECMWF

Sul Piemonte si sono verificate precipitazioni diffuse; sono caduti mediamente 20.5 mm di precipitazione sul territorio regionale ed il 2 marzo 2020 è stato il giorno più piovoso del mese. I picchi più elevati sono stati registrati sull'Appennino ligure-piemontese, a Fraconalto in provincia di Alessandria, con 29.6 mm/h, 56.8 mm/3h, 87 mm/6h, 99 mm/12h e 103.2 mm/24h. Non sono valori di particolare rilievo ma rappresentano i picchi mensili nei vari intervalli orari.

Sulle Alpi piemontesi, a 2000 m di quota, sono stati registrati 30-40 cm di neve fresca su Alpi Pennine e Lepontine, 10-30 cm su Alpi Graie, 40-60 cm su Alpi Cozie (con massimi di 80-90 cm nella conca di Bardonecchia), 30-40 cm su Alpi Marittime e 20-30 cm su Alpi Liguri. La quota neve si è progressivamente abbassata dai 1200-1400 m fino a quote collinari (400-700 m).

Nella fase di allontanamento verso est della struttura depressionaria sul Piemonte è avvenuta un'intensificazione dei venti da nordovest con condizioni di foehn estese anche alle zone pianeggianti e si sono verificate le raffiche di vento più intense del mese.

10-11 marzo: i giorni più caldi del mese

Tra il 10 e l'11 marzo 2020 l'anticiclone delle Azzorre ha portato i suoi massimi barici verso l'Europa occidentale, interessando direttamente anche il territorio piemontese (Figura 2).

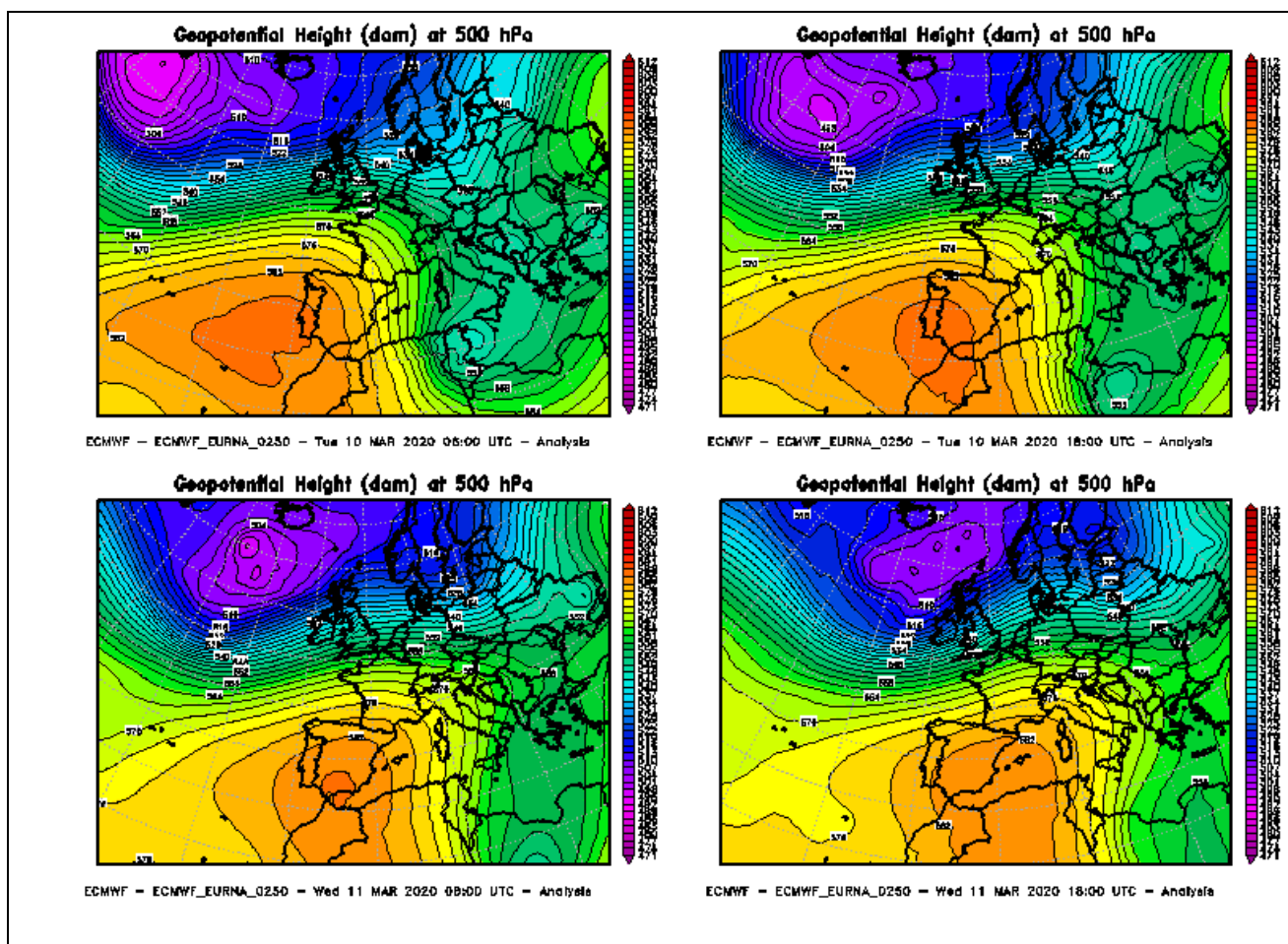


Figura 2 – Evoluzione dell'altezza di geopotenziale (dam) a 500 hPa tra le ore 06 UTC del 10 marzo 2020 e 18 UTC dell'11 marzo 2020, intervallata ogni 12 ore. Elaborazione Arpa Piemonte su dati ECMWF

Il 10 marzo il Piemonte ha avuto le temperature medie più alte del mese con 10.9°C mentre il giorno successivo si sono registrate le temperature massime più elevate con 16.5°C e due località montane piemontesi hanno stabilito il primato di temperatura massima per il mese di marzo.

19 marzo: temperature massime più elevate in pianura

Sulle località pianeggianti piemontesi le temperature massime più elevate del mese sono state raggiunte il 19 marzo 2020 quando un'area di alta pressione avente i massimi sull'Austria ha esercitato la sua influenza anche sul Piemonte (Figura 3).

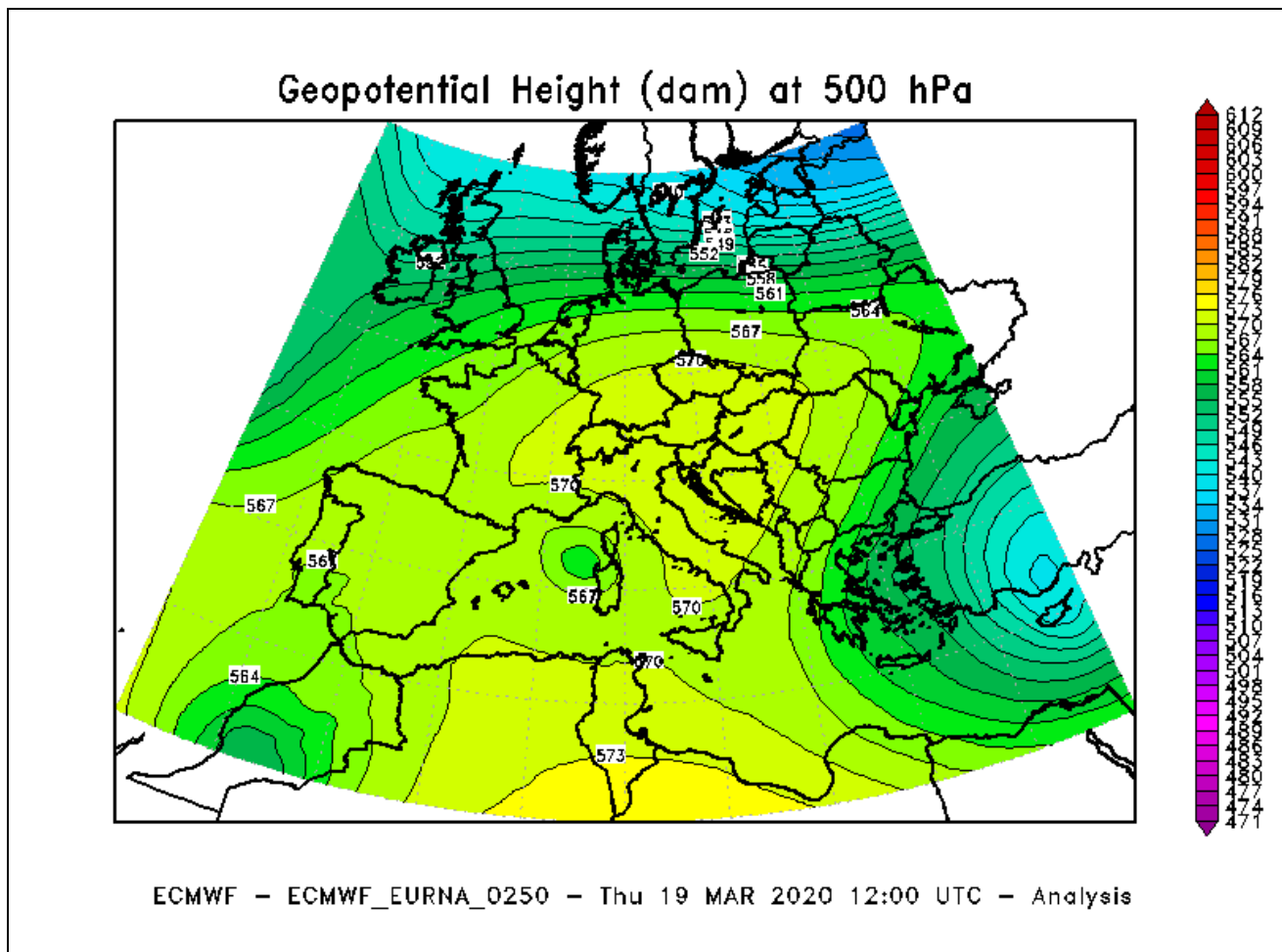


Figura 3 – Altezza di geopotenziale (dam) alle ore 12 UTC del 19 marzo 2020. Elaborazione ARPA Piemonte su dati ECMWF.

In tale giorno il valore medio delle temperature massime in pianura è stato pari a 19.5°C con picco massimo di 22.8°C a Domodossola (VB); in questo caso non si è trattato di valori da primato mensile.

26 marzo: il giorno più freddo dell'Inverno 2019-2020

Tra il 24 ed il 27 marzo 2020 una circolazione depressionaria proveniente dall'Europa orientale ha proseguito il suo moto retrogrado verso ovest portandosi dalla penisola balcanica verso l'Italia centrale (Figura 4 in alto); in seguito il suo asse è ruotato in senso antiorario ed il giorno 26 la depressione si è situata tra la Francia e la Tunisia (Figura 4 in basso a sinistra). Infine il giorno 27 ha proseguito la sua rotazione e si sono strutturati due minimi barici distinti, uno sulla Spagna e l'altro tra la Sardegna e la Sicilia (Figura 4 in basso a destra).

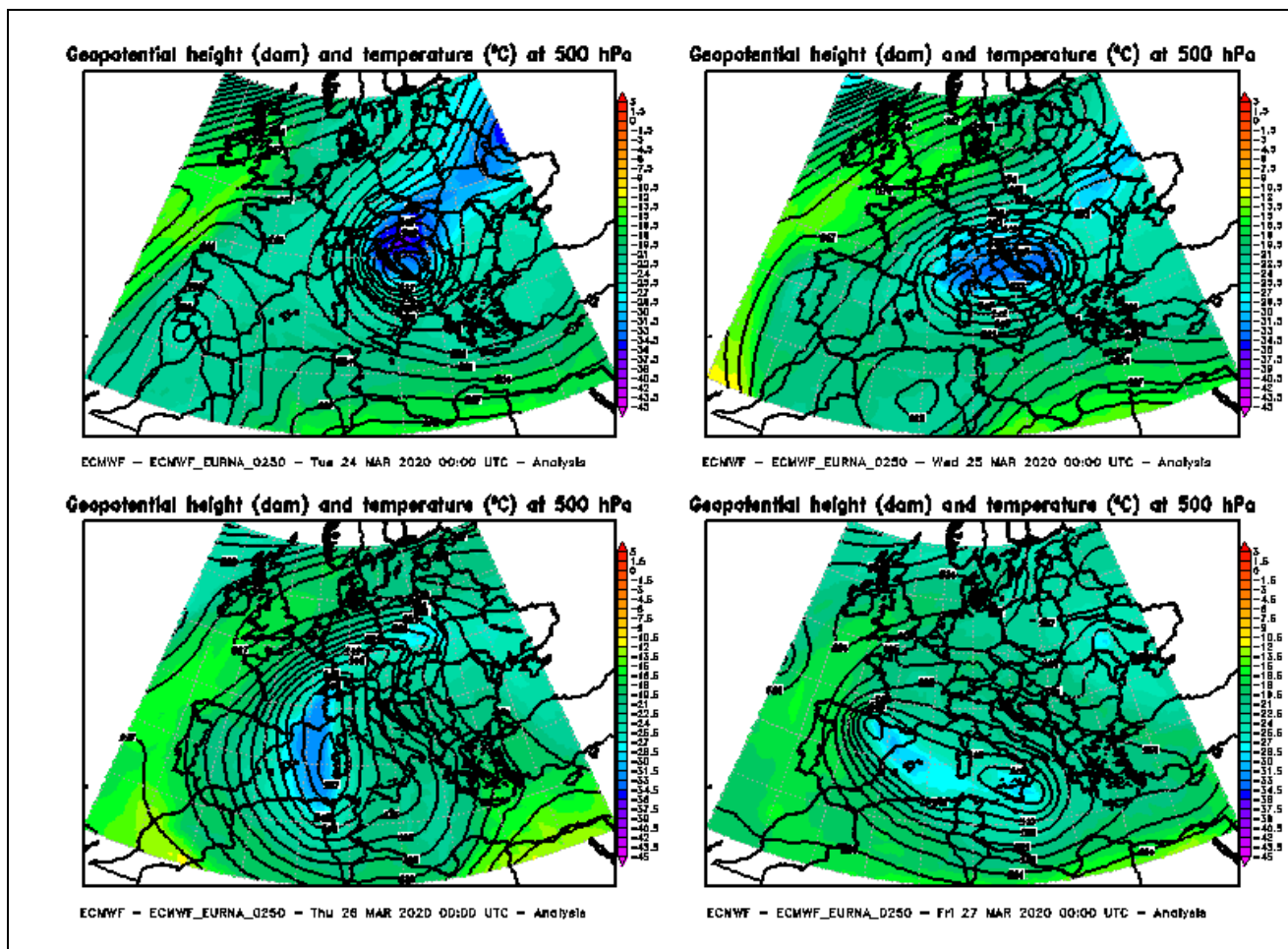


Figura 4 – Evoluzione di temperatura (colori, °C) e altezza di geopotenziale (dam, isolinee) a 500 hPa tra le ore 06 UTC del 24 e del 27 marzo 2020, intervallate ogni 24 ore. Elaborazione Arpa Piemonte su dati ECMWF

L'effetto più rilevante della depressione citata sul territorio piemontese è stato sui valori termici; nel giorno 26 marzo 2020 la regione piemontese ha avuto una temperatura media di -1.1°C ed una temperatura minima di -4.5°C . Tali valori sono risultati più bassi dell'intero trimestre precedente che comprende dicembre 2019, gennaio 2020 e febbraio 2020. Pertanto il giorno più freddo dell'Inverno 2019-2020 si è verificato a primavera inoltrata. Non si è trattato comunque di valori da primato mensile per il mese di marzo.

Dal punto di vista precipitativo tale struttura depressionaria ha interessato Cuneese e Torinese e i settori più occidentali delle province di Biella, Vercelli e Verbania. Le nevicate hanno apportato complessivamente a 2000 m di quota 25-40 cm sulle zone meridionali cuneesi, 15-25 cm su Alpi Cozie settentrionali, 10-15 cm su Alpi Graie, Pennine e Lepontine.

Il livello delle nevicate si è situato a quote collinari; qualche fiocco di neve è caduto anche sulle città di Cuneo e Torino senza accumuli al suolo.

Temperature

In Piemonte marzo 2020 ha avuto una temperatura media di circa 5.1°C, con una lieve anomalia termica positiva di 0.5°C e si pone nella norma rispetto alla media del periodo 1971-2000. E' stato più freddo di circa 0.4°C rispetto a febbraio 2020; è un fatto rilevante in quanto la differenza climatica tra i due mesi è di circa 3°C ed appartengono a due stagioni meteorologiche diverse.

L'anomalia termica delle temperature massime e minime è stata molto simile, +0.6°C per i valori massimi e +0.3°C per i minimi, cfr. Tabella 1.

Sono risultati assenti i primati mensili di temperatura minima ed in percentuale trascurabile i record di temperatura massima (cfr. Tabella 1).

Temperatura massima	Valore medio (°C)	Anomalia termica (°C)	Posizione nella distribuzione storica	Valore medio in pianura (°C)	Percentuale record termici stabiliti
Marzo	8.9	+0.3	31° più caldo	12.5	1
Temperatura minima	Valore medio (°C)	Anomalia termica (°C)	Posizione nella distribuzione storica	Valore medio in pianura (°C)	Percentuale record termici stabiliti
Marzo	1.4	+0.6	24° più caldo	3.8	0

Tabella 1 - Temperature massime (in alto) e minime (in basso) in Piemonte nel mese di marzo 2020. Sono riportati il valore medio, l'anomalia delle temperature in °C rispetto alla norma 1971-2000, la posizione relativa rispetto al corrispondente mese più caldo o più freddo dell'intera serie storica, il valore medio sulle località di pianura, la percentuale di stazioni meteorologiche che hanno fatto registrare il loro record di temperatura. Il mese è evidenziato in colore arancione (caldo) o azzurro (freddo) se si trova nelle prime 10 posizioni storiche, in grassetto se è tra le prime tre.

Le temperature più elevate si sono verificate nei giorni 13 e 19 Marzo 2020 sulle località pianeggianti e tra il 10 e l'11 marzo sul resto della regione (Tabella 2 -).

Invece il picco del freddo è avvenuto il 26 marzo sull'intero territorio piemontese (Tabella 2 -); ricordiamo ancora che i valori termici medi e minimi di tale giorno sono risultati più bassi dell'intero trimestre che comprende dicembre 2019, gennaio 2020 e febbraio 2020 e quindi il giorno più freddo dell'inverno 2019-2020 si è verificato in piena Primavera.

Piemonte				Pianura			
Giorno con temperatura media più alta	Valore (°C)	Giorno con temperature massime più alte	Valore (°C)	Giorno con temperatura media più alta	Valore (°C)	Giorno con temperature massime più alte	Valore (°C)
10 Marzo	10.9	11 Marzo	16.5	13 Marzo	12.3	19 Marzo	19.5
Giorno con temperatura media più bassa	Valore (°C)	Giorno con temperature minime più basse	Valore (°C)	Giorno con temperatura media più bassa	Valore (°C)	Giorno con temperature minime più basse	Valore (°C)
26 Marzo	-1.2	26 Marzo	-4.5	26 Marzo	2.6	26 Marzo	-0.9

Tabella 2 -- Giorni più freddi e più caldi nel mese di marzo 2020 in Piemonte e sulle località pianeggianti piemontesi

In pianura il valore più alto di temperatura è stato registrato il 19 marzo a Domodossola (VB) con 22.8°C mentre il picco negativo di -4.5°C è stato raggiunto il 25 marzo a Castellar Ponzano (AL) ed il giorno successivo a Varallo Pombia (NO), cfr. Tabella 3 -.

	Giorno	Località	Valore (°C)
Temperatura più alta in pianura	19 Marzo 2020	Domodossola (VB)	22.8
Temperatura più bassa in pianura	25 Marzo 2020	Castellar Ponzano (AL)	-4.5
	26 Marzo 2020	Varallo Pombia (NO)	

Tabella 3 - Estremi termici registrati nelle località pianeggianti piemontesi nel mese di marzo 2020

Analizziamo ora la Figura 5 - con la distribuzione territoriale dell'anomalia delle temperature minime, massime e medie rispetto al periodo 1971-2000. Come frequentemente capita nei casi in cui i valori sono prossimi alla norma climatica tale distribuzione ha un andamento disomogeneo. Comunque le anomalie negative sono presenti in prevalenza sui settori pianeggianti e sul basso Piemonte mentre gli scostamenti positivi si rilevano soprattutto sui settori alpini e prealpini settentrionali.

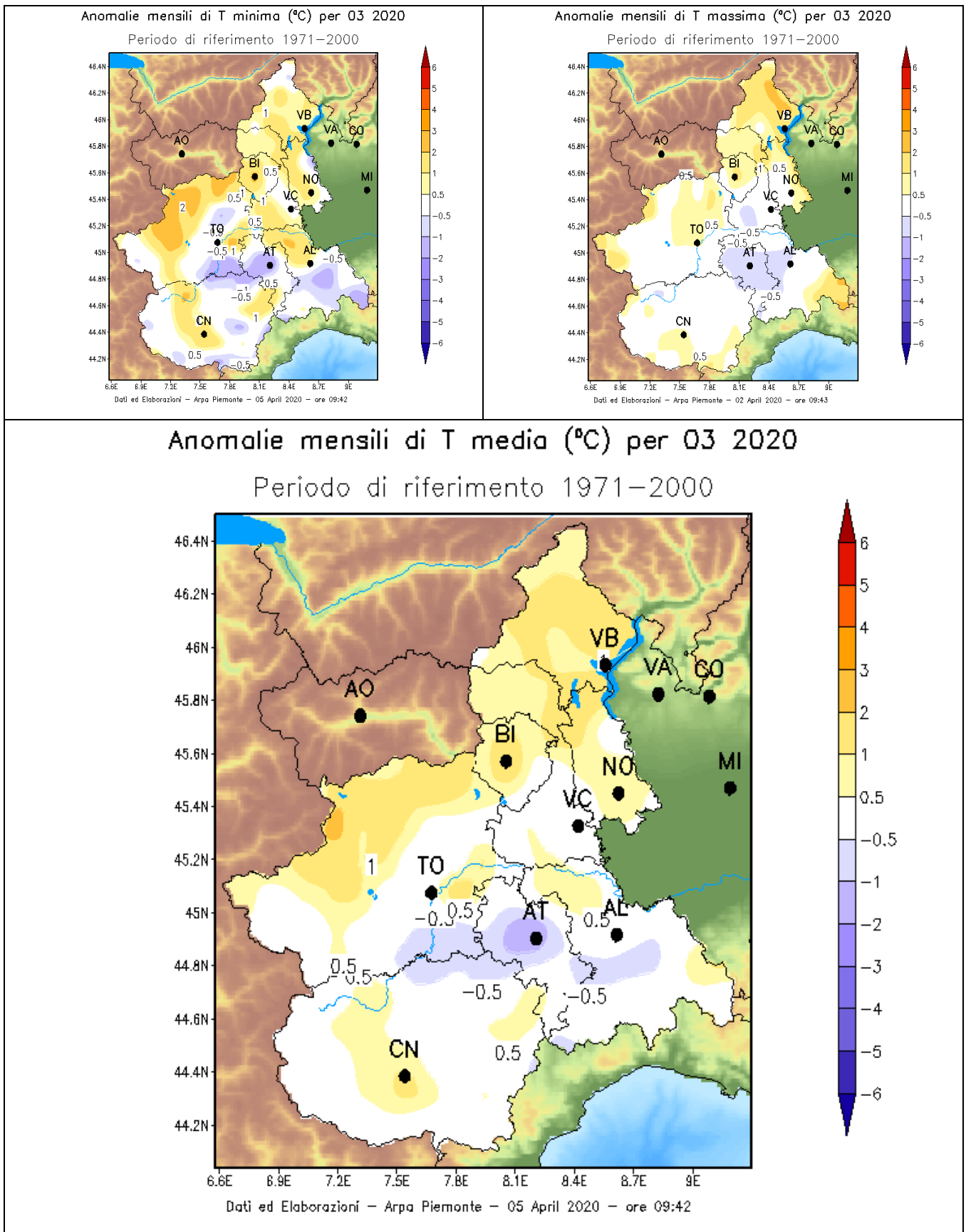


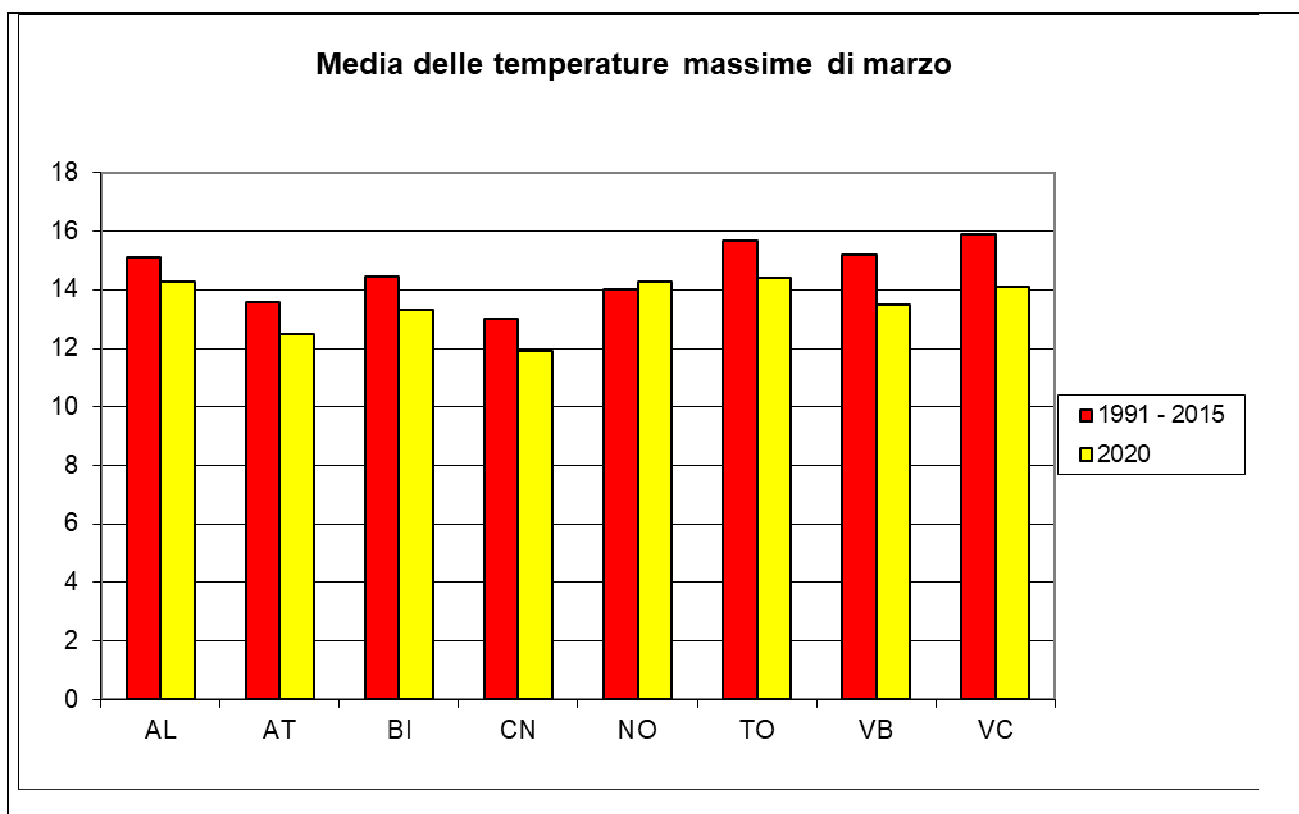
Figura 5 -- Anomalia della temperatura minima (in alto a sinistra), massima (in alto a destra) e media (in basso) nel mese di marzo 2020 rispetto alla norma del periodo 1971-2000

Temperature nei capoluoghi di provincia

Nei capoluoghi di provincia i valori di temperatura massima sono stati ovunque inferiori alla climatologia del periodo 1991 – 2015, le temperature medie sono risultate superiori alla norma solo ad Alessandria e Cameri (NO), in media climatica a Boves (CN) ed inferiori nei rimanenti capoluoghi; le temperature minime sono state al di sopra della norma in tutti i capoluoghi tranne che a Montaldo Scarampi (AT) e a Biella, cfr. Figura 6.

Il valore più alto delle temperature massime giornaliere nel mese di marzo è stato raggiunto l'11 ad Alessandria, Boves (CN), Torino e Pallanza (VB) ed il 19 a Cameri (NO), Montaldo Scarampi (AT), Vercelli e Biella. Il picco massimo di 21,7°C è stato misurato a Torino. Il valore più basso delle temperature minime è stato registrato in tutti i capoluoghi tra il 24 ed il 26. Il picco negativo di -3°C è stato misurato a Cameri.

I giorni di gelo ($T_{min} \leq 0^{\circ}C$) sono stati inferiori ai valori medi climatici in tutti i capoluoghi di provincia.



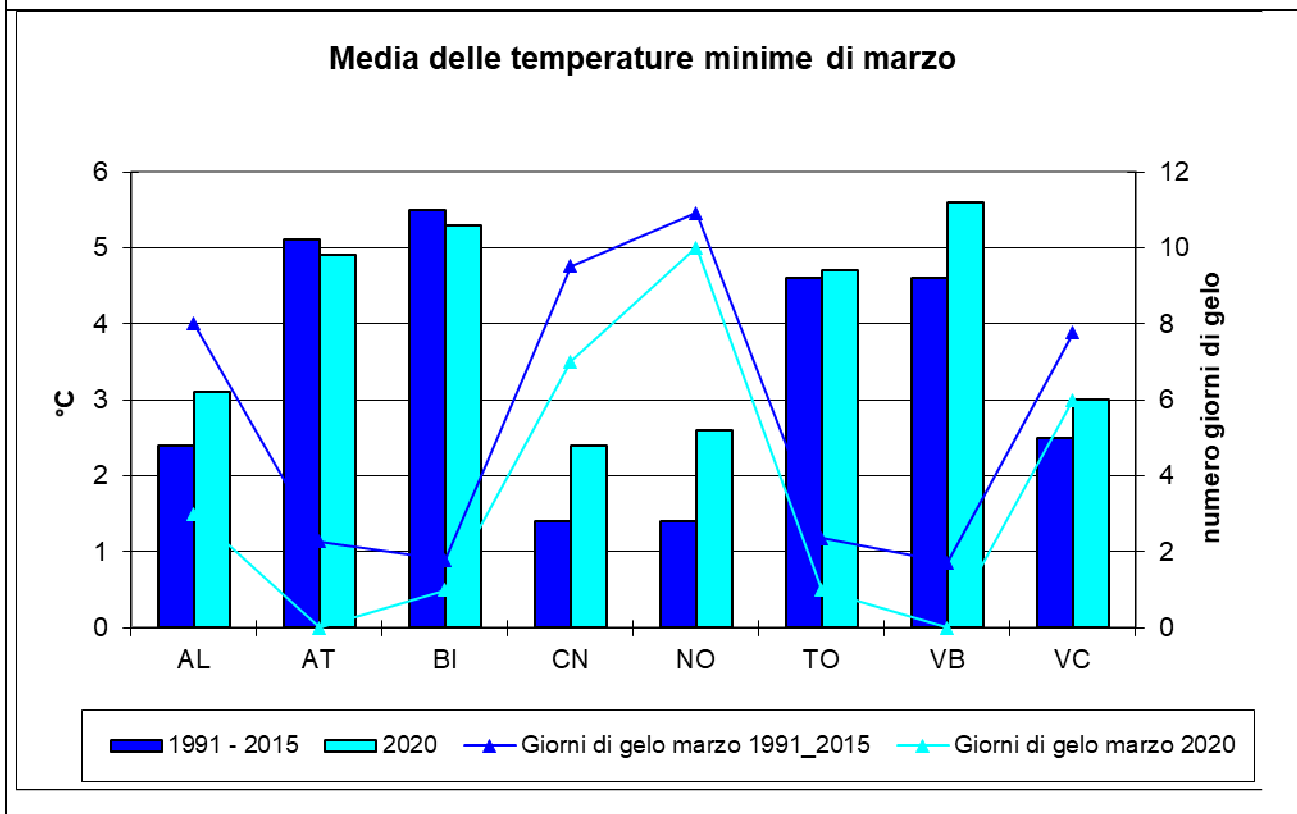
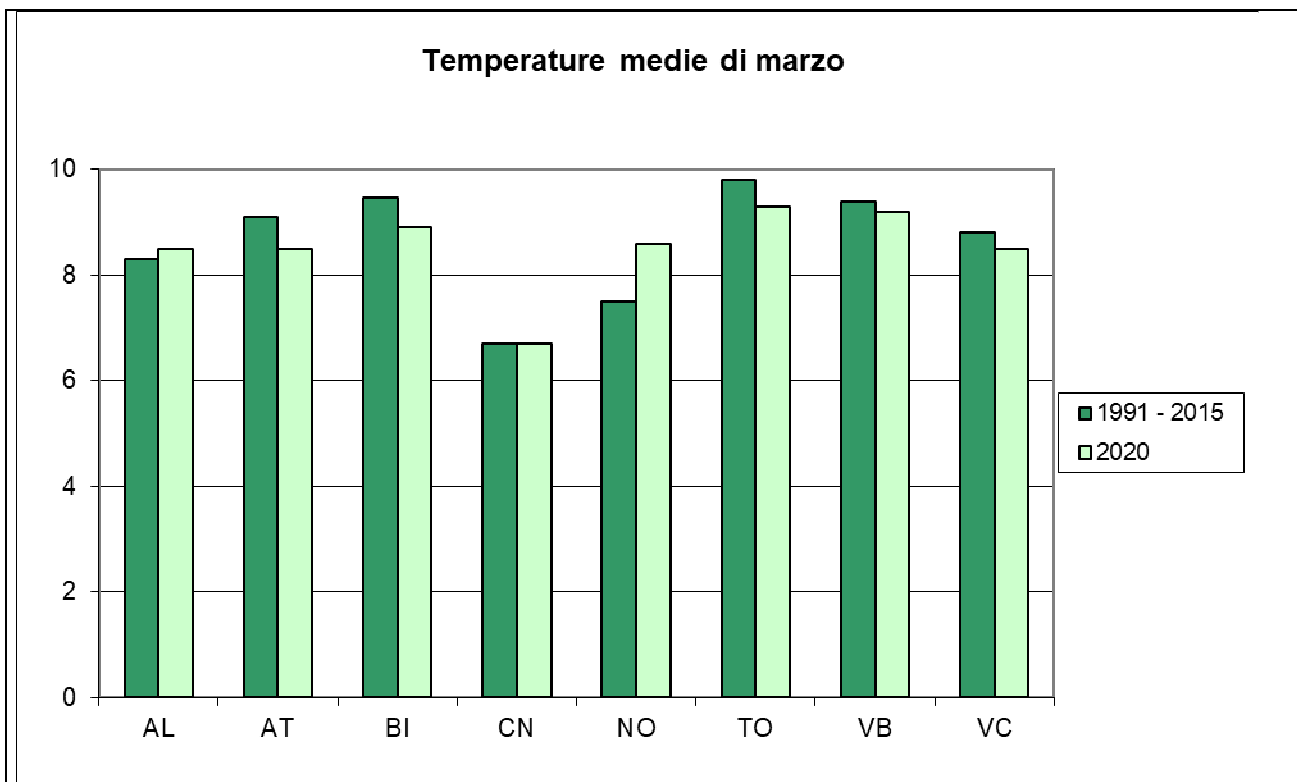


Figura 6 -- Andamento della temperatura massima, media e minima mensile nei capoluoghi di provincia a marzo 2020 rispetto alla climatologia del periodo 1991-2015 (Periodo di riferimento 2000-2015 per Biella e Verbania, fonte Arpa Piemonte)

Precipitazioni

Nel mese di marzo 2020 in Piemonte le precipitazioni sono state inferiori alla norma degli anni 1971-2000, con 57.1 mm medi ed un deficit di 23.5 mm (pari al 29%); marzo 2020 si pone al 31° posto tra i corrispondenti mesi meno piovosi degli ultimi 63 anni, cfr. Tabella 4.

I primati mensili di precipitazione in 24 ore sono risultati assenti.

Precipitazione	Anomalia pluviometrica (%)	Posizione nella distribuzione storica	Valore medio (mm)	Percentuale record pluviometrici in 24 ore stabiliti
Marzo	-29	31° meno piovoso	57.1	1

Tabella 4 -- Precipitazioni cumulate medie in Piemonte nel mese di marzo 2020. E' riportata l'anomalia percentuale dalla norma 1971-2000, la posizione relativa rispetto al mese corrispondente più secco o più piovoso dell'intera serie storica, il valore medio e la percentuale di stazioni meteorologiche che hanno fatto registrare il loro record di precipitazione cumulata in 24 ore. Il mese è evidenziato in colore arancione (secco) o azzurro (umido) se si trova nelle prime 10 posizioni storiche, in grassetto se è tra le prime tre.

I picchi pluviometrici mensili nei vari intervalli orari si sono verificati tutti nella giornata del 2 Marzo 2020 a Fraconalto in provincia di Alessandria (Tabella 5).

Intervallo temporale (ore)	Giorno	Ora (UTC)	Località	Valore (mm)
1	02-Mar-2020	13:00	Fraconalto (AL)	29.6
3	02-Mar-2020	13:10	Fraconalto (AL)	56.8
6	02-Mar-2020	13:20	Fraconalto (AL)	87.0
12	02-Mar-2020	19:00	Fraconalto (AL)	99.0
24	02-Mar-2020	23:50	Fraconalto (AL)	103.2

Tabella 5 - Picchi pluviometrici registrati in Piemonte nel mese di marzo 2020 nei vari intervalli orari

L'anomalia pluviometrica del mese di marzo 2020 in Piemonte rispetto alla climatologia del periodo 1971-2000 è risultata negativa su quasi tutto il territorio piemontese con locali valori prossimi alla norma solo su alcuni settori delle Alpi Cozie e dell'Appennino alessandrino (Figura 7).

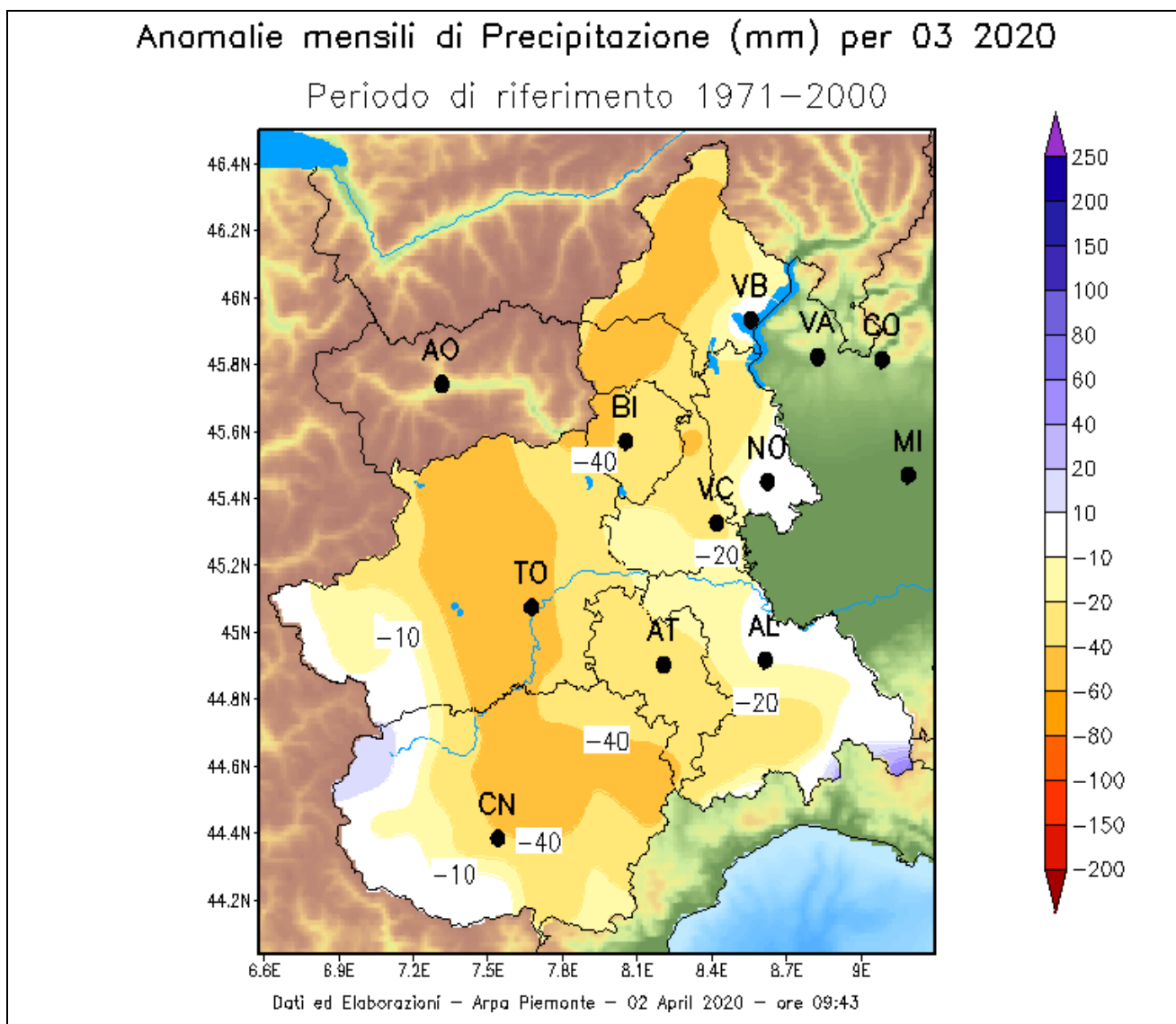


Figura 7- Anomalia della precipitazione cumulata sul Piemonte nel mese di marzo 2020 rispetto alla climatologia degli anni 1971-2000.

Precipitazioni nei capoluoghi di provincia

Nei capoluoghi di provincia le precipitazioni sono state superiori rispetto alla norma del periodo 1991-2015 ad Alessandria, a Cameri (NO) e Pallanza (VB) ed inferiori negli altri capoluoghi. Occorre ricordare che i valori medi climatici delle precipitazioni nel periodo 1991-2015 sono inferiori a quelli del trentennio 1971-2000. Gli scostamenti delle precipitazioni variano da 32 mm in meno a Torino a 18 mm in più a Pallanza (VB), cfr. Figura 8.

Il numero di giorni piovosi è risultato superiore alla media climatica a Biella, Boves (CN) e Pallanza (VB) ed inferiore negli altri capoluoghi; i giorni piovosi sono variati tra 3 a Montaldo Scarampi (AT) e 8 a Boves (CN) e Pallanza (VB), cfr. Figura 8.

Il giorno con la maggior quantità di pioggia è stato ovunque il 2 tranne a Montaldo Scarampi (AT) dove è stato il 5. La maggior quantità di pioggia giornaliera è stata registrata a Cameri (NO) con 50.2 mm.

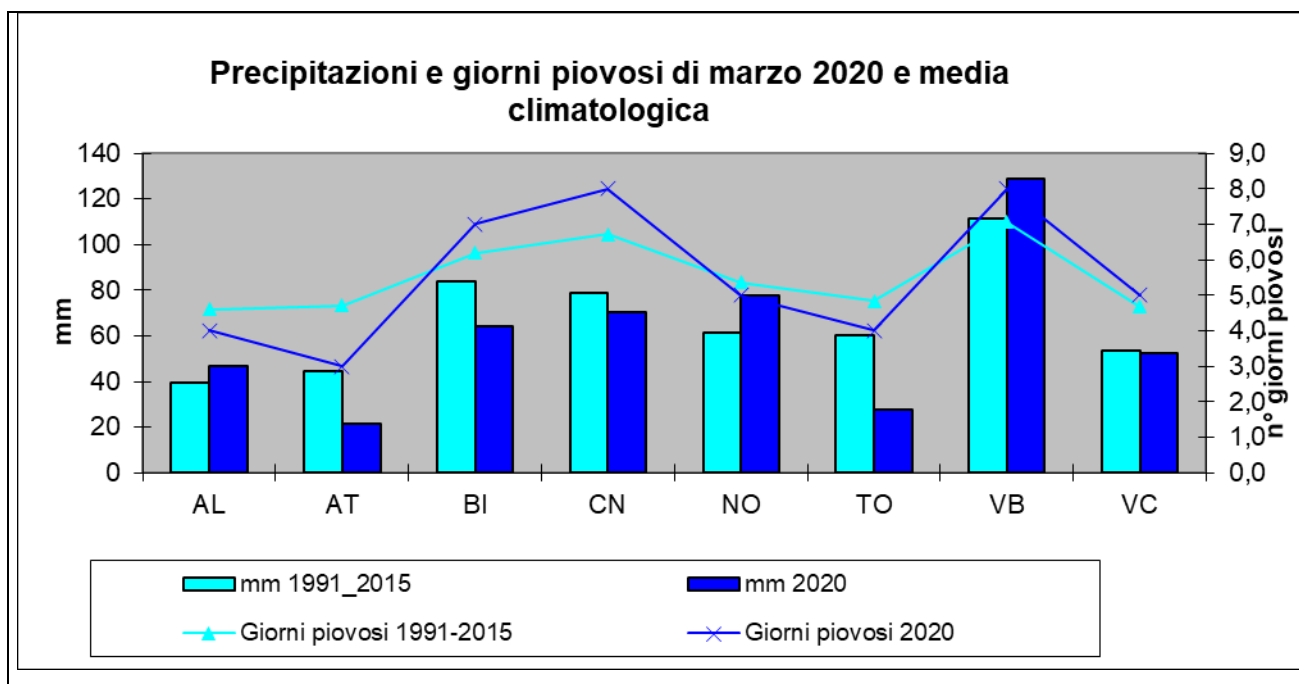


Figura 8 -- Precipitazione cumulata del mese di marzo 2020 e numero di giorni piovosi nei capoluoghi di provincia, rispetto alla media 1991-2015 (fonte Arpa Piemonte). (*Periodo di riferimento 2000-2015 per Verbania e Biella)

Vento

A marzo 2020 nei capoluoghi di provincia la velocità media mensile del vento è variata da 1.6 m/s, registrati a Pallanza (VB) fino a 2.3 m/s ad Alessandria e Montaldo Scarampi (AT), mentre la massima raffica (17,8 m/s) è stata misurata a Torino il 3 marzo durante un episodio di foehn. (Tabella 6).

Località	Velocità media (m/s)	Massima raffica (m/s)	Data massima raffica	Località	Velocità media (m/s)	Massima raffica (m/s)	Data massima raffica
Alessandria Lobbi	2,3	13,8	23/03	Oropa (BI)	1,7	17,2	03/03
Boves (CN)	2	11,3	23/03	Pallanza (VB)	1,6	11,3	07/03
Cameri (NO)	1,9	10,7	07/03	Torino Alenia	1,9	17,8	03/03
Montaldo Scarampi (AT)	2,3	12,3	23/03	Vercelli	1,8	10,8	23/03

Tabella 6 – Velocità media e massima raffica misurate nei capoluoghi di provincia a marzo 2020

	Velocità media (m/s)	Raffica media (m/s)	Raffica massima (m/s)	Quota stazioni (m s.l.m)	Data massima raffica
AL	2,2	7,9	18	< 700	02-mar-20
AL	3,6	10,5	21,5	tra 700 e 1500	02-mar-20
AL	5,4	14,1	30,7	tra 1500 e 2500	26-mar-20
AT	2,2	6,8	12,3	< 700	23-mar-20
BI	2,3	6,8	12,5	< 700	02-mar-20
BI	1,7	6,2	17,2	tra 700 e 1500	03-mar-20
CN	1,6	6,1	12,5	< 700	02-mar-20
CN	5	11,7	24,3	tra 700 e 1500	26-mar-20
CN	2,4	9,2	24,5	tra 1500 e 2500	01-mar-20
NO	1,8	6,6	13,8	< 700	31-mar-20
TO	1,6	6,7	23,2	< 700	03-mar-20
TO	2,3	9,2	17	tra 700 e 1500	09-mar-20
TO	1,8	8,2	25,3	tra 1500 e 2500	02-mar-20
VB	1,4	6,7	12	< 700	07-mar-20
VB	3,3	9,4	20,8	tra 700 e 1500	03-mar-20
VB	2,2	11	32,6	tra 1500 e 2500	03-mar-20
VC	2	6,8	11,7	< 700	02-mar-20
VC	1,4	7,6	16,5	tra 1500 e 2500	03-mar-20

Tabella 7 – Velocità media, raffica media e massima, mediate per provincia e per fasce altimetriche

	Descrizione evento di foehn
02/03/2020	Al mattino venti moderati o forti da sudovest sui rilievi, altrove deboli da nordest con rinforzi locali sul settore pedemontano nordoccidentale. Nel corso del pomeriggio rotazione delle correnti da nordovest sulle Alpi con condizioni di foehn nelle vallate alpine occidentali e in Val d'Ossola.
	Massima raffica sotto i 700 m: PIETRASTRETTA(TO) alle 22:00 UTC - 20.5 m/s (73.8 km/h).
	Massima raffica tra 700 e 1500 m: PONZONE BRIC BERTON(AL) alle 10:00 UTC - 21.5 m/s (77.4 km/h).
	Massima raffica tra 1500 e 2000 m: LIMONE PANCANI(CN) alle 04:00 UTC - 22.8 m/s (82.1 km/h).
03/03/2020	Venti moderati o forti dai quadranti settentrionali in montagna e sulle zone pedemontane, con condizioni di foehn nelle vallate nordoccidentali in estensione alle zone pianeggianti adiacenti.
	Massima raffica sotto i 700 m: PIETRASTRETTA(TO) alle 08:00 UTC - 23.2 m/s (83.5 km/h).
	Massima raffica tra 700 e 1500 m: OROPA(BI) alle 07:00 UTC - 17.2 m/s (61.9 km/h).
	Massima raffica tra 1500 e 2000 m: MOTTARONE(VB) alle 01:00 UTC - 20.8 m/s (74.9 km/h).
04/03/2020	Venti generalmente deboli, dai quadranti occidentali sulle Alpi e pianure occidentali, da nord su Appennino e pianure orientali, ma con foehn nelle vallate alpine.
	Massima raffica sotto i 700 m: PIETRASTRETTA(TO) alle 05:00 UTC - 16.1 m/s (58.0 km/h).
	Massima raffica tra 700 e 1500 m: PONZONE BRIC BERTON(AL) alle 10:00 UTC - 14.3 m/s (51.5 km/h).
	Massima raffica tra 1500 e 2000 m: MOTTARONE(VB) alle 01:00 UTC - 16.6 m/s (59.8 km/h).
06/03/2020	Venti moderati da nordovest in montagna, con rinforzi localmente forti sul settore alpino occidentale al mattino e su quello appenninico da nord in serata. Condizioni di foehn nelle vallate alpine occidentali e settentrionali, in particolare in Val d'Ossola.
	Massima raffica sotto i 700 m: PIETRASTRETTA(TO) alle 13:00 UTC - 18.8 m/s (67.7 km/h).
	Massima raffica tra 700 e 1500 m: SALBERTRAND(TO) alle 10:00 UTC - 14.7 m/s (52.9 km/h).
	Massima raffica tra 1500 e 2000 m: MOTTARONE(VB) alle 23:00 UTC - 15.9 m/s (57.2 km/h).
07/03/2020	Venti moderati da nord in montagna, localmente forti sulle Alpi settentrionali e sull'Appennino. Locali condizioni di foehn nelle vallate alpine nordoccidentali e settentrionali, con raffiche anche sostenute sulle pianure orientali adiacenti. Sbuffi di foehn anche sulle pianure del torinese. Venti deboli altrove.

	Massima raffica sotto i 700 m: PIETRASTRETTA(TO) alle 12:00 UTC - 19.3 m/s (69.5 km/h).
	Massima raffica tra 700 e 1500 m: COLLE SAN BERNARDO(CN) alle 12:00 UTC - 16.5 m/s (59.4 km/h).
	Massima raffica tra 1500 e 2000 m: MOTTARONE(VB) alle 00:00 UTC - 17.6 m/s (63.4 km/h).
09/03/2020	Venti moderati settentrionali in montagna, con locali rinforzi nella seconda parte della giornata in quota e nelle vallate alpine; deboli variabili in pianura, prevalentemente da nordest al mattino e da sud al pomeriggio.
	Massima raffica sotto i 700 m: PIETRASTRETTA(TO) alle 16:00 UTC - 14.7 m/s (52.9 km/h).
	Massima raffica tra 700 e 1500 m: COLLE SAN BERNARDO(CN) alle 16:00 UTC - 18.3 m/s (65.9 km/h).
	Massima raffica tra 1500 e 2000 m: BARCENISIO(TO) alle 18:00 UTC - 14.1 m/s (50.8 km/h).
13/03/2020	Venti moderati occidentali sulle Alpi, forti al mattino; ventilazione moderata sull'Appennino, da ovest in mattinata in successiva rotazione da nordest. Venti deboli o moderati meridionali altrove, con rinforzi tra Astigiano ed Alessandrino, in rotazione da nordest in serata. Locali condizioni di foehn nelle vallate alpine nordoccidentali al mattino.
	Massima raffica sotto i 700 m: PIETRASTRETTA(TO) alle 07:00 UTC - 18.5 m/s (66.6 km/h).
	Massima raffica tra 700 e 1500 m: COLLE SAN BERNARDO(CN) alle 00:00 UTC - 13.6 m/s (49.0 km/h).
	Massima raffica tra 1500 e 2000 m: BARCENISIO(TO) alle 08:00 UTC - 19.8 m/s (71.3 km/h).

Tabella 8 – Eventi di foehn nel mese di Marzo 2020 in Piemonte

Nel mese di marzo 2020 si sono avuti 7 giorni con foehn (Tabella 8), quando mediamente nel mese se ne registrano 8. Si sono verificati tutti nella prima metà del mese.

Nebbie

Nel mese di marzo 2020 in Piemonte si sono registrati 7 giorni di nebbia ordinaria (visibilità inferiore ad 1 km), in misura inferiore rispetto ai 10 attesi dalla climatologia recente del periodo 2004-2019.

Invece l'unico episodio di nebbia fitta (visibilità inferiore a 100 m) corrisponde perfettamente alla media climatica.